

Geonovum

Verkent, verbindt, verankert

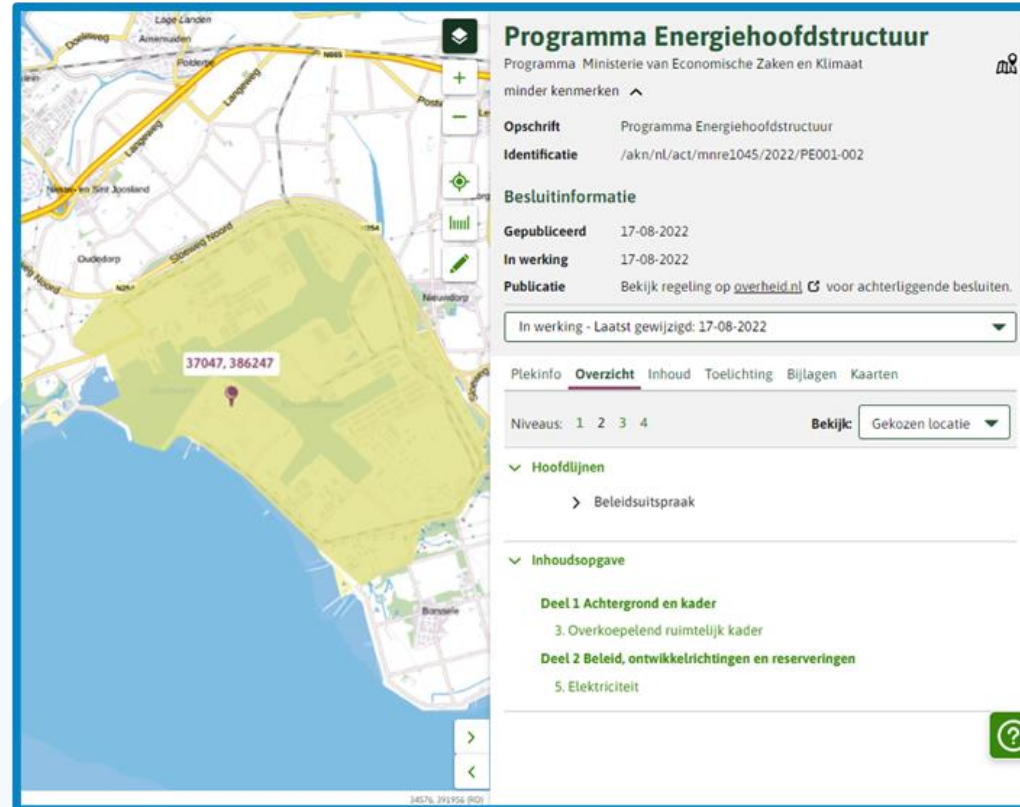
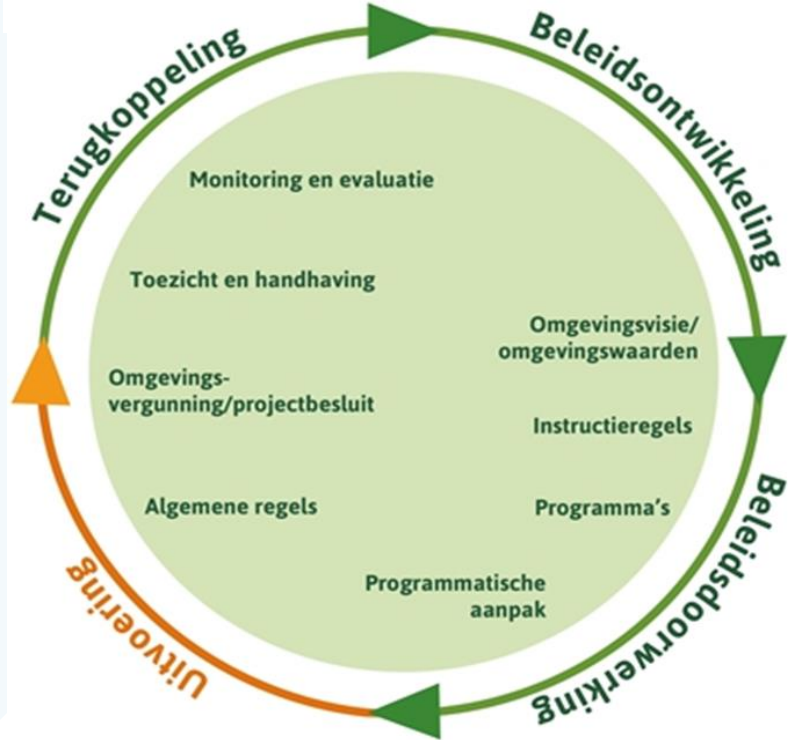
Samenvatting van het Veldlab omgevingsvisie en programma

Auteur Petra Bodenstaff

Datum vrijdag 16 januari 2026



Wat behandelen we (globaal) in het veldlab Omgevingsvisie en programma?

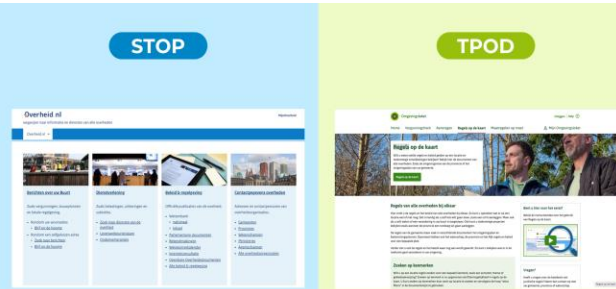
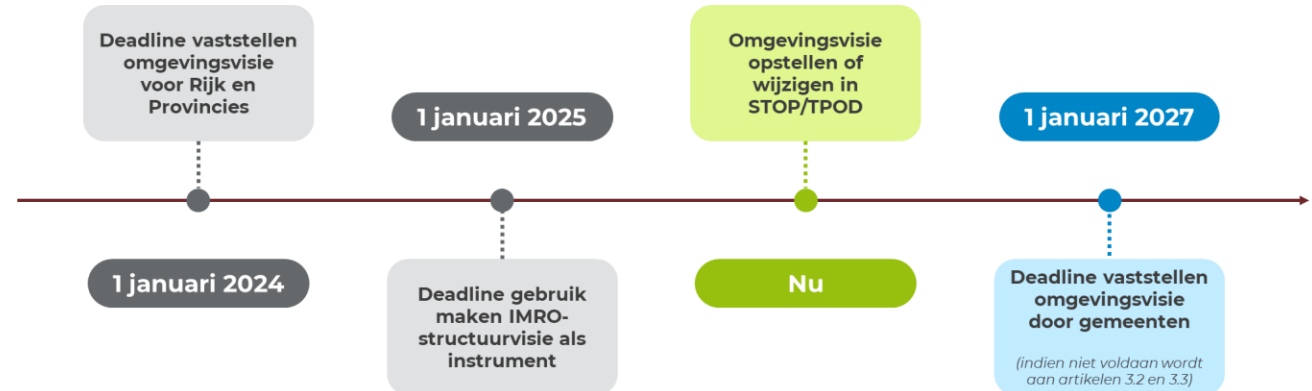


The screenshot shows the 'Programma Energiehoofdstructuur' page. It includes a map of a coastal area with a highlighted yellow region. The page details the program's title, identification number, and publication information. The 'Inhoud' (Content) section is expanded to show the following structure:

- Hoofdlijnen
 - Beleidsuitspraak
- Inhoudsopgave
 - Deel 1 Achtergrond en kader
 - 3. Overkoepelend ruimtelijk kader
 - Deel 2 Beleid, ontwikkelrichtingen en reserveringen
 - 5. Elektriciteit



Inzicht in de beleidsinstrumenten



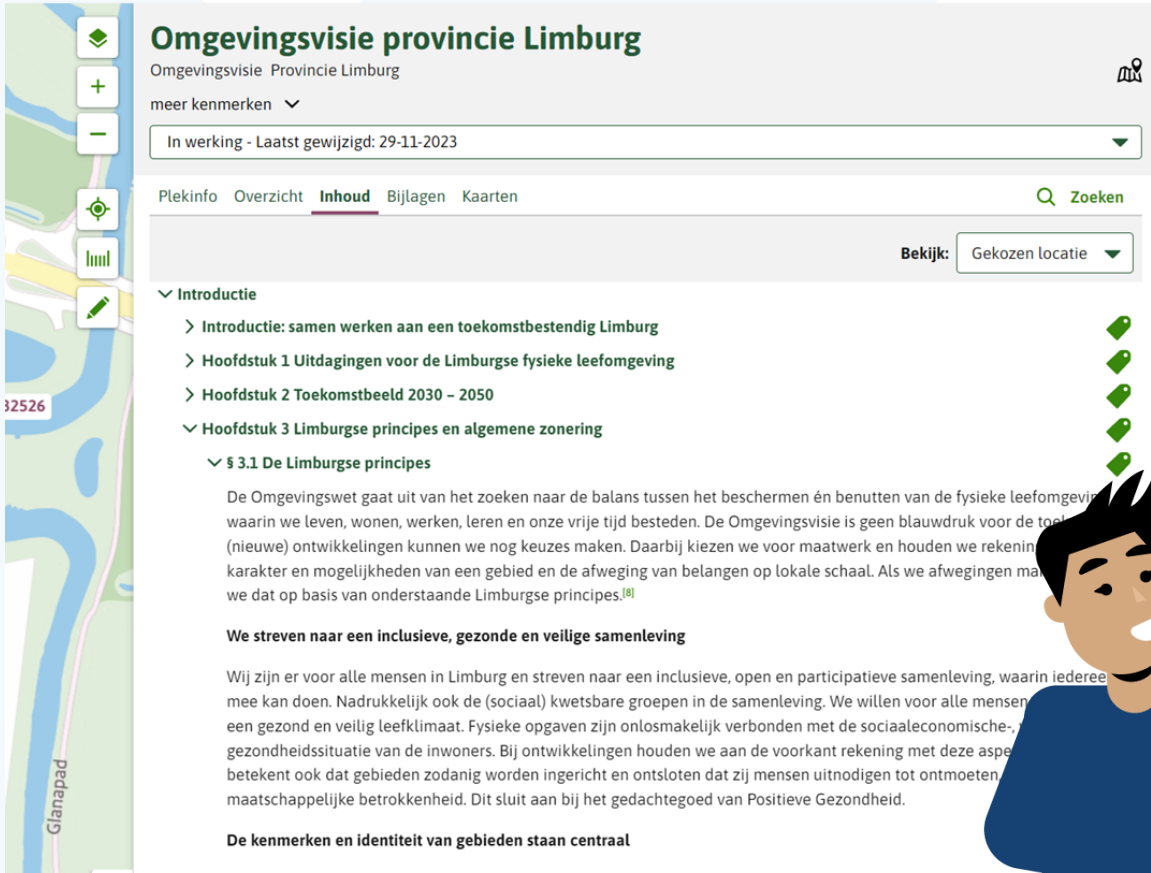
Two screenshots of web portals are shown:

- STOP**: A portal for 'Overheid.nl' with a green checkmark and the text: 'Bekendmaken en consolideren van omgevingsdocumenten op Overheid.nl'
- TPOD**: A portal for 'Regels op de kaart' with a green checkmark and the text: 'Publiceren en raadplegen van omgevingsdocumenten via Regels op de kaart'

We bespreken aan de hand van de beleidscyclus wat de samenhang is van de omgevingsvisie en programma's.

Daarna komen het overgangsrecht en de STOP-TPOD standaarden kort aan bod.

Vrijetekststructuur



Omgevingsvisie provincie Limburg
Omgevingsvisie Provincie Limburg
meer kenmerken

In werking - Laatst gewijzigd: 29-11-2023

Plekinfo Overzicht **Inhoud** Bijlagen Kaarten Zoeken

Bekijk: Gekozen locatie

▼ **Introductie**

- > **Introductie: samen werken aan een toekomstbestendig Limburg**
- > **Hoofdstuk 1 Uitdagingen voor de Limburgse fysieke leefomgeving**
- > **Hoofdstuk 2 Toekomstbeeld 2030 - 2050**

▼ **Hoofdstuk 3 Limburgse principes en algemene zonering**

▼ § 3.1 De Limburgse principes

De Omgevingswet gaat uit van het zoeken naar de balans tussen het beschermen én benutten van de fysieke leefomgeving waarin we leven, wonen, werken, leren en onze vrije tijd besteden. De Omgevingsvisie is geen blauwdruk voor de toekomst (nieuwe) ontwikkelingen kunnen we nog keuzes maken. Daarbij kiezen we voor maatwerk en houden we rekening met het karakter en mogelijkheden van een gebied en de afweging van belangen op lokale schaal. Als we afwegingen maken, doen we dat op basis van onderstaande Limburgse principes.^[8]

We streven naar een inclusieve, gezonde en veilige samenleving

Wij zijn er voor alle mensen in Limburg en streven naar een inclusieve, open en participatieve samenleving, waarin iedereen mee kan doen. Nadrukkelijk ook de (sociaal) kwetsbare groepen in de samenleving. We willen voor alle mensen een gezond en veilig leefklimaat. Fysieke opgaven zijn onlosmakelijk verbonden met de sociaaleconomische- en gezondheidssituatie van de inwoners. Bij ontwikkelingen houden we aan de voorkant rekening met deze aspecten. Dit betekent ook dat gebieden zodanig worden ingericht en ontsloten dat zij mensen uitnodigen tot ontmoeten en maatschappelijke betrokkenheid. Dit sluit aan bij het gedachtegoed van Positieve Gezondheid.

De kenmerken en identiteit van gebieden staan centraal

We behandelen de vrijetekststructuur van de omgevingsvisie en het programma en hoe deze verschilt van de artikelstructuur.

We bekijken samen voorbeelden in de viewer Regels op de Kaart. We kijken naar wat "online lezen" inhoudt en hoe je hier met het opstellen van beleid rekening mee kan houden.



Beschikbare annotaties



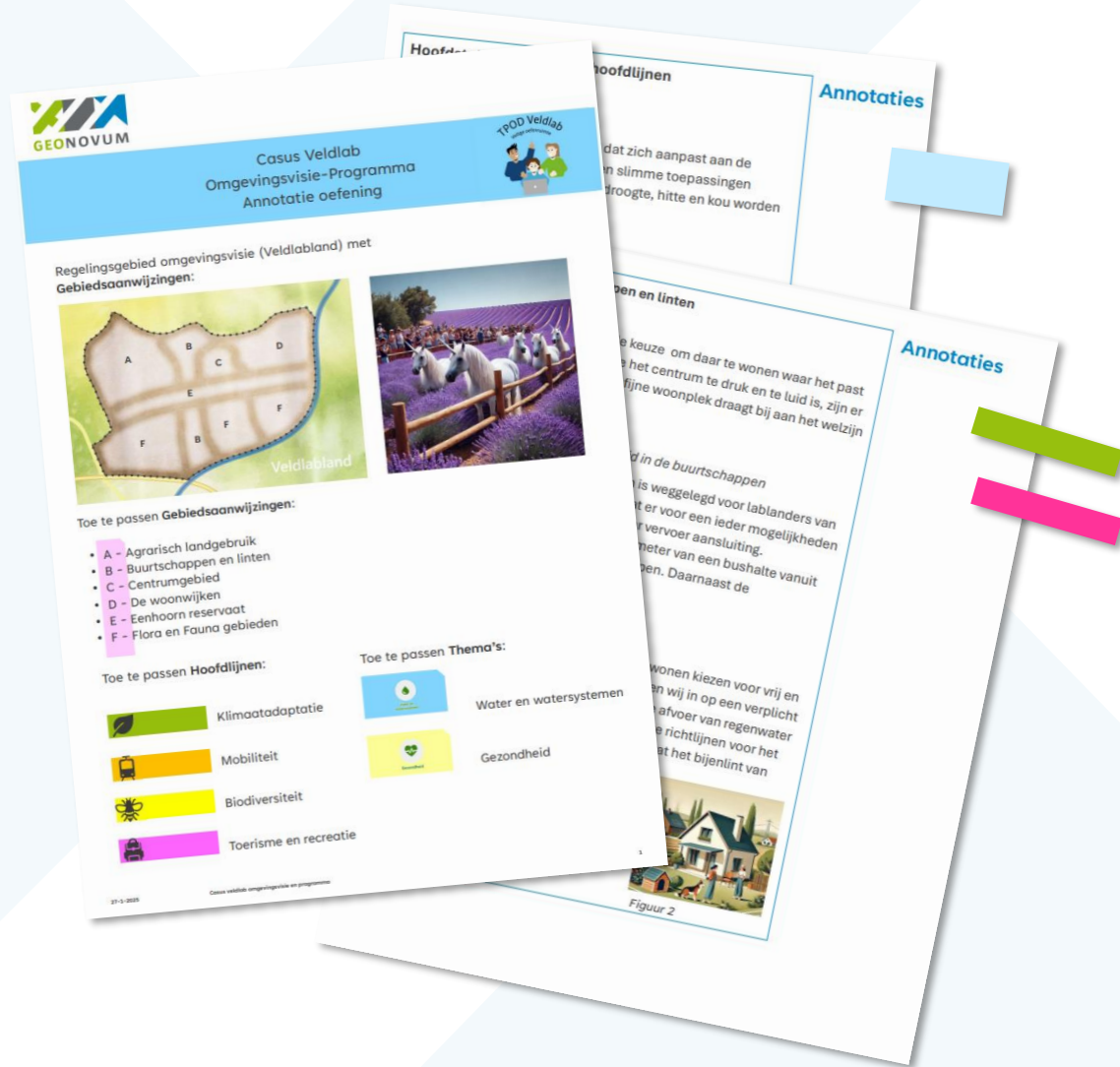
The image displays a GIS application interface with several panels and annotations:

- Gelders actieplan geluid:** A map showing noise levels with a sidebar containing text and a green tag icon.
- Thema's:** A grid of icons for various themes: Bodem, Bouwwerken, Cultureel erfgoed, Externe veiligheid, Geluid, Gezondheid, Infrastructuur, Landgebruik, Landschap, Lucht, Milieu algemeen, Procedures, and Water en watersystemen. A green tag icon is placed over this panel.
- Kenmerken en kaart:** A panel for '3.4 Speerpunt 1' with a green tag icon. It includes sections for 'Deze tekst is van toepassing in' (Ambtsgebied Gemeente Schagen), 'Hoofdlijnen', 'Speerpunt', 'Gebiedsaanwijzingen' (landschap, De Zijpe en Hazepolder, Kust en achterland, Westfriese landschap, ruimtelijk gebruik, Grotere dorpen, Kleine dorpen, Stad Schagen), and 'En gezinsvriendelijke gemeenten met een stad die belangrijk is voor de regio. Met sterke dorpen. En een gemeente die aantrekkelijk is voor ondernemers'. It also lists 'Dit leggen we uit aan de hand van de punten: 1. gezinsvriendelijk; 2. stad belangrijk voor de regio; 3. sterke dorpen; 4. aantrekkelijk voor ondernemers.'
- TPOD Veldlab:** A logo in the bottom left corner with the text 'Veilige oefenruimte' and an illustration of people working on a laptop.
- Veldlabland:** A label at the bottom of the map area.

We verkennen onze “gereedschapskist” met beschikbare annotaties: locatie, gebiedsaanwijzing, thema en hoofdlijn.



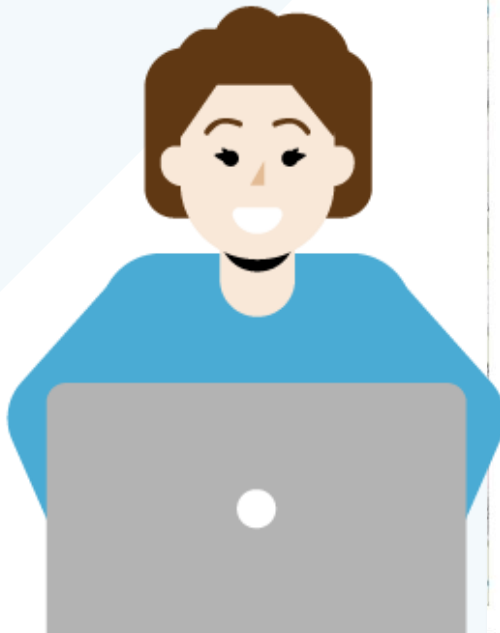
Casus op papier



Om een beter gevoel te krijgen bij wat de annotaties kunnen doen met je tekst, gaan we aan de slag met een “fictieve papieren casus”.



Casus in de eigen software




Test veldlab NvH

Plekinfo Overzicht **Inhoud** Bijlagen Kaarten Toelichting Zoeken

Bekijk: Gekozen locatie

Lablanders hebben de keuze om daar te wonen waar het past en goed voelt. Voor wie het centrum te druk en te luid is, zijn er de buurtschappen. Een fijne woonplek draagt bij aan het welzijn van onze inwoners.



Mobiliteit en bereikbaarheid in de buurtschappen

Wonen in de buurtschappen is weggelegd voor lablanders van alle leeftijden. Dit houdt in dat er voor een ieder mogelijkheden moeten zijn voor een openbaar vervoer aansluiting. Veldlabland zet in op max 500 meter van een bushalte vanuit iedere woning in de Buurtschappen. Daarnaast de mogelijkheid voor een busbus.

In een apart Programma over "Mobiliteit" wordt uitgewerkt hoe aan deze eisen kan worden voldaan de komende jaren. (red: kan dit wel of niet worden aangekondigd in een visie?)


Vrij wonen

Lablanders die in de buurtschappen wonen kiezen voor vrij en ruimtelijk wonen. Om deze reden zetten wij in op een verplicht percentage onbebouwd dat helpt bij de afvoer van regenwater bij hevige regenval. Ook gelden er andere richtlijnen voor het beheer en maaien van openbaar groen wat het bijenlint van Veldlabland verstrekt.

Paragraaf 3.3 Centrumgebied

Levendig centrum

We zetten in op een levendig centrum waar ruimte is voor winkelen, horeca en uitgaansgelegenheden. De wens voor 2027 is de drie bestaande bioscopen in de twee winkelcentra, te vervangen door één mega bioscoop aan de Grote Markt en een drive in bioscoop aan de zuid rand van het centrum.



De laatste stap van het veldlab is het verwerken van de casus in de eigen software (altijd in de oefenomgeving).

Hierdoor krijgt iedereen de mogelijkheid om ervaring op te doen met het opstellen van een omgevingsdocument in eigen software.

Bevindingen en conclusie



We plannen een online terugkommoment in binnen vier weken na het veldlab.

Daarin kijken we samen naar de resultaten van de casus en de ervaringen met het werken in de software.

